



# HUMPHREYS

CLASIFICADORA DE RIESGO

## Liberty Mutual Surety Seguros Chile S.A.

Primera Clasificación

### ANALISTAS:

Marcelo Marambio L.

Antonio González G.

Hernán Jiménez A.

marcelo.marambio@humphreys.cl

antonio.gonzalez@humphreys.cl

hernan.jimenez@humphreys.cl

### FECHA

Febrero 2025

Isidora Goyenechea 3621, Piso 16, Las Condes, Santiago, Chile

Fono (+56) 2 2433 5200 • ratings@humphreys.cl

 Humphreys Clasificadora De Riesgo •  @humphreyschile

Categoría de riesgo	
Tipo de instrumento	Categoría
Pólizas	<b>Ei</b>
Tendencia	<b>Estable</b>
EEFF base	-

## Opinión

### Fundamentos de la clasificación

**Liberty Mutual Surety Seguros Chile S.A. (Liberty Chile)** es una compañía de seguros generales en proyecto y que tiene como foco comercializar pólizas de seguros de garantías. La sociedad forma parte del Grupo Liberty Mutual Insurance, entidad que cuenta con más de 100 años de experiencia en el negocio de seguros, principalmente en coberturas de automóviles y propiedades. Actualmente opera en 27 países.

La clasificación de riesgo de las pólizas emitidas por **Liberty Chile** en "*Categoría Ei*" es exclusiva y directa consecuencia del hecho que la reciente constitución de la compañía no permite que se disponga de la información suficiente para poder pronunciarse en forma razonable respecto al riesgo de la sociedad y, por ende, de su capacidad de pago.

**Liberty Chile** ha desarrollado un plan de negocios enfocado en la comercialización de pólizas de seguros de garantía. Inicialmente, estas pólizas serán completamente reaseguradas por Liberty Mutual Insurance Company, permitiendo a la entidad operar con una estructura de reaseguro del 100%.

El enfoque estratégico de **Liberty Chile** está orientado hacia las industrias de minería, infraestructura, construcción y energía, con la posibilidad de incorporar riesgos transfronterizos. Para potenciar sus operaciones, la compañía aprovechará el conocimiento especializado y los sistemas tecnológicos de su matriz, Liberty Mutual Insurance Company, compañía que se posiciona entre las principales aseguradoras de pólizas de garantía a nivel mundial, con más de un siglo de experiencia y que cuenta con una clasificación de riesgo "*Categoría A*" a escala global.

El portafolio de productos incluirá las principales coberturas del mercado, tales como seriedad de oferta, fiel cumplimiento de contrato, correcto uso de anticipos, canje de retenciones y ejecución adecuada. Además, la compañía se apoyará en la cartera global del grupo Liberty y su relación con corredores a nivel local, para posicionarse dentro del mercado.

La aseguradora dará inicio a sus operaciones con un aporte de capital por parte de los accionistas de US\$ 6,9 millones.

En términos de ASG, por el momento, la compañía no cuenta con una política sobre dichos criterios.

En cuanto a la perspectiva de clasificación, esta se califica "*Estable*" por cuanto se estima que en el corto plazo no se producirán cambios relevantes que pudieren afectar significativamente el estado actual de la compañía, ello al margen que se espera que la entidad aseguradora comience prontamente con el proceso de emisión de pólizas y, a futuro, se pueda disponer de información financiera para la evaluación de la clasificación de riesgo.

Sin perjuicio de la clasificación en "*Categoría E*", a juicio de la clasificadora, **Liberty Chile** presenta un modelo de negocio consistente con la vasta experiencia de su matriz en este tipo de seguros, respaldado a su vez, por su futura estructura organizacional y la experiencia de sus ejecutivos, quienes cuentan con experiencia en Liberty Compañía de Seguros Generales S.A. entidad adquirida por HDI.

## Definición categoría de riesgo

### Categoría E

Corresponde a las obligaciones de seguros cuyo emisor no posee información suficiente o no posee información representativa para el período mínimo exigido para la clasificación.

"i": La compañía no dispone de estados financieros con suficiente información<sup>1</sup> a la fecha de clasificación.

### Tendencia Estable

Corresponde a aquellos instrumentos que presentan una alta probabilidad que su clasificación no presente variaciones a futuro.

## Antecedentes generales

### La compañía

Para iniciar sus operaciones, **Liberty Chile** espera ser autorizada por la Comisión para el Mercado Financiero (CMF) a través de la autorización de operación ya que desde el 17 de diciembre de 2024 cuenta con la autorización de existencia.

En dicho escenario, y de acuerdo con su modelo de negocio, **Liberty Chile** espera ofrecer inicialmente seguros de garantía de forma exclusiva. Esta estrategia, junto con su estructura de reaseguro del 100% con su matriz, Liberty Mutual Insurance Company, le permite contar con una alta capacidad de suscripción, incluyendo riesgos transfronterizos. Además, su presencia global respalda su objetivo de ofrecer soluciones adecuadas y ágiles para operaciones complejas.

La actividad de la compañía en el mercado nacional se apoyará en la cartera de clientes del Grupo Liberty, así como en las relaciones establecidas con corredores en el ámbito local

La administración de la sociedad está encabezada por un equipo de profesionales con experiencia en el mercado de seguros de garantía, tanto a nivel local como internacional. La mayoría del equipo de suscripción, riesgos y siniestros cuenta con experiencia previa en Liberty Compañía de Seguros Generales S.A., empresa que fue adquirida por HDI.

El controlador de la aseguradora es Liberty Mutual Insurance Company, empresa con clasificación de riesgo en escala global de "*Categoría A*", que, a través de la marca del grupo, Liberty Mutual Surety, se posiciona como una de las principales compañías del mercado de seguros de garantía, tanto en Estados Unidos como a nivel global. El grupo, con más de 100 años de experiencia, opera directamente en 27 países.

---

<sup>1</sup> Referido a información histórica.

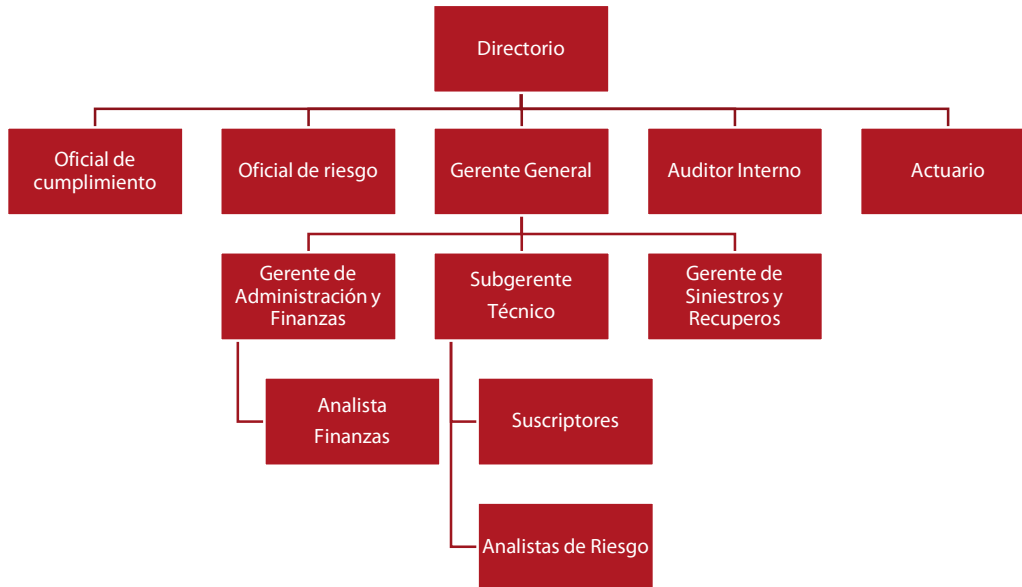


Ilustración 1: Organigrama de la compañía (proyectado para el primer y segundo año de operación)

Tabla 1: Propiedad de Liberty Chile

Nombre	Participación
Liberty Mutual Latin Holdings LLC	99%
Liberty Mutual Services LLC	1%

## Mix de productos esperados

La compañía tiene como objetivo, en primera instancia, la comercialización exclusiva de pólizas de seguros de garantía.

El portafolio de productos incluirá las principales coberturas del mercado, tales como seriedad de oferta, fiel cumplimiento de contrato, correcto uso de anticipos, canje de retenciones y ejecución adecuada. Dichas pólizas estarán orientadas hacia las industrias de minería, infraestructura, construcción y energía, con la posibilidad de incorporar riesgos transfronterizos.

## Plan de negocios

**Liberty Chile**, con los productos mencionados anteriormente, buscará, según lo expresado por la administración, brindar soluciones ágiles y especializadas a sus asegurados. Dichas pólizas, serán reaseguradas en un 100% con su matriz, Liberty Mutual Insurance Company, transfiriendo completamente el riesgo de cobertura. Por lo tanto, el riesgo asociado al cumplimiento de los compromisos de estas pólizas dependerá en gran medida de la capacidad de dicha entidad para realizar los pagos de manera oportuna y en los términos acordados en caso de que las pólizas se siniestren.

## Mercado asegurador

Según datos a septiembre de 2024, en el mercado de seguros de garantía, que incluye empresas de seguros generales y de crédito y garantía, operaban 19 compañías, alcanzando un primaje directo de \$ 88.156 millones en los primeros tres trimestres del año. En contraste, a diciembre de 2023, el sector estuvo conformado por 18 aseguradoras, con un primaje directo de \$ 100.035 millones. En la Ilustración 2, se muestra la evolución de la prima directa en seguros de garantía, mientras que, en la Ilustración 3, se presenta la participación de mercado de los principales actores en función de la prima directa a septiembre de 2024.

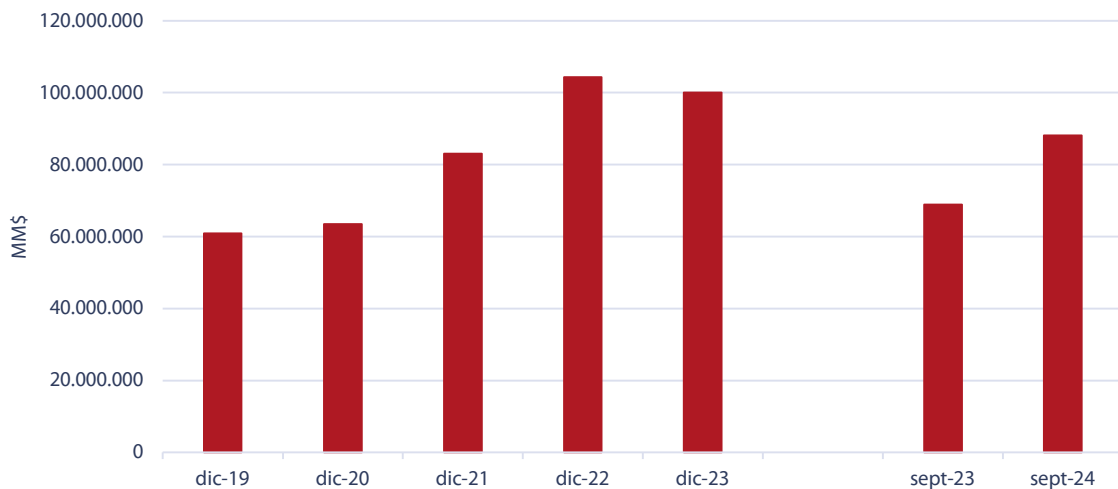


Ilustración 2: Evolución de la prima directa de seguros de garantía

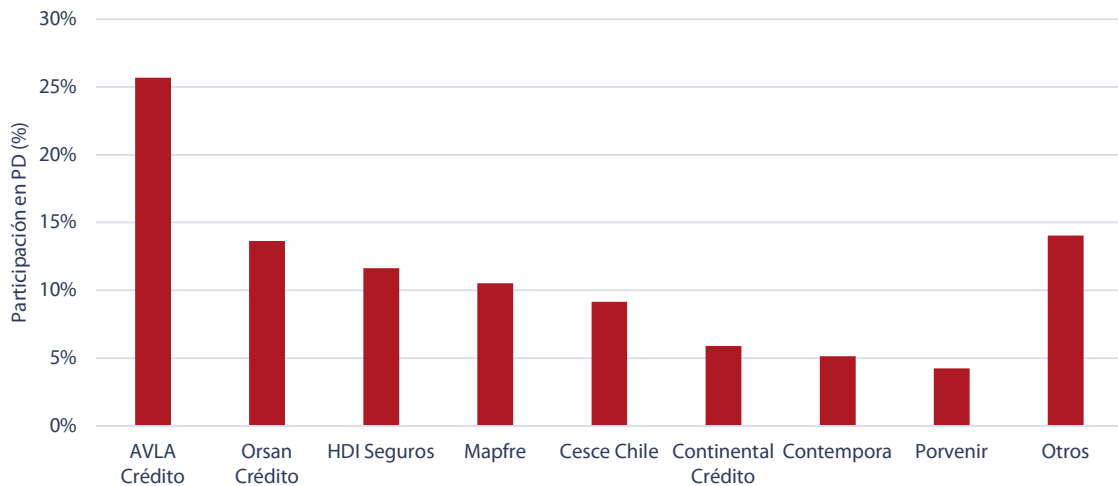


Ilustración 3: Participación de mercado seguro de garantía en septiembre 2024

*“La opinión de las entidades clasificadoras no constituye en ningún caso una recomendación para comprar, vender o mantener un determinado instrumento. El análisis no es el resultado de una auditoría practicada al emisor, sino que se basa en información que éste ha hecho pública o ha remitido a la Comisión para el Mercado Financiero y en aquella que ha sido aportada voluntariamente por el emisor, no siendo responsabilidad de la firma evaluadora la verificación de la autenticidad de la misma.”*